



# Kommunalwahl am 8. März 2026

*Gemeinsam für ein soziales  
und lebenswertes Eichenau*

[www.spd-eichenau.de](http://www.spd-eichenau.de)  
[www.facebook.com/spd-eichenau](https://www.facebook.com/spd-eichenau)  
[www.instagram.com/spd\\_eichenau](https://www.instagram.com/spd_eichenau)



RATHAUS

# INHALTSVERZEICHNIS

Einige Worte vorab	3
<b>Für Eichenau in den Gemeinderat</b>	<b>4</b>
Ausgangslage	10
Die letzten sechs Jahre SPD im Gemeinderat Eichenau – Was wir bewegt haben	12
<b>Unsere Ziele: Zusammenleben in Eichenau</b>	<b>14</b>
Service-Stelle für Bürgerinnen und Bürger	14
Offen, Herzlich, Miteinander	14
Familienfreundliche Kinderbetreuung	15
Jugend braucht Raum und Stimme	15
<b>Unsere Ziele: Ortsentwicklung</b>	<b>16</b>
Neubau und Nachverdichtung	16
Ortsmitte und Öffentlicher Raum	16
Öffentlicher Nahverkehr	17
<b>Unsere Ziele: Klima, Nachhaltigkeit, Umwelt</b>	<b>18</b>
Hochwasser	18
Klimawandelanpassung	18
Biodiversität	19
Wärme und Energie	19
<b>Unsere Ziele: Freizeit, Kultur und Sport</b>	<b>20</b>
Kultur und Miteinander vor Ort	20
Freizeit, Spiel und Sport	21
<b>Unsere Ziele: Eichenau in der Zukunft</b>	<b>22</b>
Bürokratie und Rathaus	22
Entwicklungen im Landkreis	22
Verkehr	22
<b>Unser Landratskandidat</b>	<b>23</b>
<b>Für Eichenau in den Kreistag</b>	<b>24</b>



Es handelt sich um politische Werbung iSd Verordnung (EU) 2024/900 v. 13.3.2024. Für weitere Infos scannen Sie bitte oben stehenden QR-Code mit Ihrem Smartphone.

**IMPRESSUM:** SPD Eichenau (Vi.S.d.P.) Gertrud Merkert, Sperlingweg 15, 82223 Eichenau  
GESTALTUNG+TECHNISCHE VORBEREITUNG: Manfred Morjan, Carl-Orff-Str. 2, 82223 Eichenau  
DRUCK (DIGITAL & OFFSET): Wolfertstetter KG, Carl-Benz-Str. 14, 82205 Gilching  
Das Papier wurde aus nachhaltiger Forstwirtschaft erzeugt, 150 g/m<sup>2</sup> BD matt.

# Einige Worte vorab

**Liebe Eichenauerinnen,  
liebe Eichenauer,**

wir freuen uns, Ihnen unser sozialdemokratisches Programm für die Gemeinderatswahlen 2026 in Eichenau vorstellen zu dürfen! Auch wenn heutzutage Politik sich immer mehr auf Slogans und kurze Texte beschränkt, haben wir uns entschieden, ein ausführliches Programm zu veröffentlichen, um Ihnen einen Einblick in unsere Ziele und Ideen für die nächsten sechs Jahre zu geben.

In diesem Programm stellen wir Ihnen unsere 24 Kandidatinnen und Kandidaten vor, die sich in ihrer Freizeit für Eichenau engagieren wollen.

Wir geben einen kurzen Überblick über die Arbeit unserer Fraktion der letzten sechs Jahre und beschreiben, wie wir Eichenau in den nächsten sechs Jahren weiterentwickeln wollen, trotz der begrenzten Mittel und eingeschränkten Möglichkeiten der Gemeinde.

Ein zentraler Punkt unserer Politik war und bleibt die soziale Abfederung aller Maßnahmen. Der konservative Blick richtet sich oft einseitig auf den Finanzbedarf der Kommune und ging in den letzten Jahren mit deutlichen Steuer- und Gebührenerhöhungen einher.

Die **SPD** hält es für zwingend, bei Kinderbetreuungs- und Friedhofsgebühren, bei Erschließungsbeiträgen, bei der Grundsteuer etc. die Belastung und Leistungsfähigkeit der Eichenauer zu berücksichtigen.

## Unsere Ziele zu den Themen

- Zusammenleben in Eichenau
  - Ortsentwicklung
  - Klima, Nachhaltigkeit, Umwelt
  - Freizeit, Kultur, Sport
  - Eichenau in der Zukunft
- finden Sie auf den folgenden Seiten.

Wir erheben keinen Anspruch auf Vollständigkeit, Sie können uns gerne kontaktieren, wenn Sie darüber hinaus noch Fragen haben.

Wir sind sehr stolz darauf, die Entwicklung Eichenaus und das gemeinsame Leben hier mitgestalten zu dürfen. Das Austauschen, Diskutieren und Akzeptieren von unterschiedlichen Meinungen sind uns ebenso wichtig wie Solidarität, eine gelebte Nachbarschaft, das Zusammen-Feiern und Gestalten sowie der gegenseitige Respekt füreinander. Ein gutes Miteinander im Ort ist absolut unverzichtbar.

Dafür möchten wir uns mit einer starken sozialdemokratischen Stimme weiterhin für Sie einsetzen.

Deshalb brauchen wir Ihre Unterstützung.

Am 8. März 2026 **SPD** wählen.



Gertrud Merkert  
Vorsitzende



Martin Eberl  
Fraktionssprecher



## Für Eichenau in den Gemeinderat



**1**  
**Martin Eberl**, 52 J.  
Wirtschaftsschullehrer  
Verheiratet, 2 Töchter  
Gemeinderat, Fraktions-  
sprecher, Referent für  
Soziales und Menschen  
mit Behinderung  
U.a. engagiert im Spre-  
cherkreis der Bürgerini-  
tiative S4-Ausbau jetzt,  
im Ortsvorstand des  
VdK, im Kreisvorstand  
der Gewerkschaft GEW  
Schwerpunkte:  
Sozial- und Familien-  
politik und der Kampf  
um weniger Bürokratie  
und Vorschriften



**2**  
**Gertrud Merkert** 72 J.  
Kfm. Angestellte i.R.  
Verheiratet  
2 Kinder, 2 Enkel  
Seit 1976 in Eichenau  
Langjährige  
Gemeinderätin  
Personalreferentin  
Schwerpunkte:  
Klimaschutz und  
Nachhaltigkeit,  
Sozialpolitik,  
Ortsentwicklung



**3**  
**Julian Schell** 19 J.  
Schüler  
Gymnasium Puchheim  
Seit 4 Jahren ehrenamt-  
lich beim Kreisjugend-  
ring München-Land  
engagiert  
Co-Vorsitzender der  
Jusos Fürstenfeldbruck  
SPD Vorstandsmitglied  
Ziel: jungen Menschen  
in Eichenau eine  
Stimme geben  
Schwerpunkte:  
Jugend, Ortsentwicklung  
und Vereine



**4**  
**Elisabeth Böhlau** 64 J.  
Sozialpädagogin  
Verheiratet, 2 Kinder  
Gemeinderätin  
Referentin für  
Zusammenleben und  
Gleichstellung  
Mitarbeit bei Telefon-  
seelsorge München und  
Bürgerstiftung FFB  
Schwerpunkte:  
Sozial- und  
Umweltpolitik,  
Bürgerbeteiligung

## Für Eichenau in den Gemeinderat



**Maximilian Fiedler** 50 J.  
Leiter Geschäfts-  
entwicklung

Verheiratet, 2 Söhne

Seit 1977 in Eichenau  
(mit Unterbrechung von  
14 Jahren im Ausland)

SPD-Vorstandsmitglied

Schwerpunkte:  
Ein gutes Zusammen-  
leben in Eichenau,  
Kinder und Jugendliche,  
Klimaschutz und Nach-  
haltigkeit, Freizeit und  
Kultur



**Elke Hornung** 64 J.  
Lehrerin

Gebürtig aus Bochum,  
lebe seit 34 Jahren in  
Eichenau

Gemeinderätin und  
Schulreferentin

Im Vorstand des ESV

Schwerpunkte:  
Sport  
Soziales Miteinander  
Bewegung für jedes  
Alter  
Umwelt



**Andreas Knipping** 74 J.  
Richter am Sozial-  
gericht a.D.

SPD-Mitglied seit 1972  
Gemeinderat Eichenau  
2014-2020  
Stellvertr. Vorsitzender  
SPD-Ortsverein

Vorsitzender des  
Historischen Vereins  
Stadt u. Landkreis FFB

Schriftsteller zu Eisen-  
bahnthemen

Schwerpunkte:  
Sozial- und  
Verkehrspolitik



**Anita Hertel** 70 J.  
Rentnerin

Verheiratet  
6 erwachsene Söhne

Seit 1989 Mitglied im SPD  
Ortsverein

14 Jahre Gemeinderats-  
mitglied (1996-2008 und  
2012-2014)

SPD-Vorstandsmitglied

Schwerpunkte:  
Ortsentwicklung  
Nachhaltigkeit  
Sozialer Ausgleich

## Für Eichenau in den Gemeinderat



**Giovanni Maio 62 J.**  
Dr. rer. nat.  
Projektmanager

Verheiratet, 3 Kinder  
Seit 2008 in Eichenau

Engagiertes Mitglied  
im Asylhelferkreis um  
Menschlichkeit, gesell-  
schaftlichen Zusammen-  
halt und faire Chancen  
zu unterstützen

Schwerpunkte:  
Vielfalt und die aktive  
Mitgestaltung einer  
lebenswerten Zukunft.



**Annegret Schefold 51 J.**  
Sozialplanerin,  
Bezirk Oberbayern

Verheiratet, 2 Kinder  
Seit 2012 in Eichenau

SPD-Vorstandsmitglied  
Engagiert bei der Kol-  
pingsfamilie Eichenau  
Ehrenamtliche Vorstän-  
din einer sozialen Ein-  
richtung für Mädchen

Schwerpunkte:  
Miteinander am Ort,  
Wohnen, gute Lebens-  
chancen für alle, Sozial-  
und Seniorenpolitik



**Gerard Korsch 56 J.**  
Risikoanalyst

Verheiratet, 2 Kinder

Seit 2010 in Eichenau

SPD Vorstandsmitglied  
Mitglied der Kolpings-  
familie

Schwerpunkte:  
Eichenau lebenswert  
erhalten



**Yasemin Bilgic 52 J.**  
Teamassistentin IT-Leitung

2 Töchter

Seit 2006 in Eichenau

Gemeinderätin von 2020  
bis 2023

Vorstandsmitglied im  
Asylhelferkreis Eichenau

Schwerpunkte:  
Integrationsprojekte  
Kulturförderung  
Wohnraum  
Jugendarbeit

## Für Eichenau in den Gemeinderat



**Erik Hoeschen** 71 J.  
Selbst. Kaufmann i.R.

Verheiratet  
2 Söhne

Seit 33 Jahren in  
Eichenau

Seit 2000 SPD-  
Vorstandsmitglied  
(mit Unterbrechung)

Schwerpunkte:  
Wiederherstellung  
der sozialen Gerechtig-  
keit in unserem Umfeld



**Dagmar Horn-Schmid** 70 J.  
Sozialpädagogin i.R.

Verheiratet, 2 Kinder,  
3 Enkelkinder  
Seit 1996 in Eichenau

Über 40 Jahre Sozial-  
pädagogin in München  
Ehrenamtlich tätig im  
Asylhelferkreis und im  
Kulturverein Eichenau

Schwerpunkte:  
Das soziale und inte-  
grative Miteinander  
in der Gemeinde.  
Intakte Umwelt und  
lebendige Kultur.



**Dieter Seidl** 78 J.  
Leitender Angestellter i.R.

Verheiratet, 2 Söhne  
Seit 1980 in Eichenau  
SPD-Mitglied seit 1972

Schwerpunkte:  
Unterstütze Geflüchtete  
bei Behördenangelegen-  
heiten, Fragen der Woh-  
nungsanmietung,  
Arbeitsvertragsange-  
legenheiten sowie bei  
Gewerbean-/abmeldungen  
Ziel: Eine effektive Sozial-  
beratung im Rathaus.



**Gisela Hötter-Ponath** 76 J.  
Dipl. Soz.-Päd. (FH)

Verheiratet, 2 Kinder  
Seit 1970 in Eichenau

Paar- und Familien-  
therapeutin, Super-  
visorin und Autorin  
Schwerpunkte:  
Ehrenamtliche Tätigkeit:  
Telefonischer Gesprächs-  
dienst und Ratsch-Café  
vom KAV Eichenau  
Begleitung von zwei  
ukrainischen Familien  
Themenschwerpunkte:  
Senior\*innen und Familien

## Für Eichenau in den Gemeinderat



**Robert Schmölzl 53 J.**  
IT-Angestellter  
im öffentlichen Dienst

Seit 1973 in Eichenau

Begeisterter Eishockey-  
Fan und Hobby-Fischer

Schwerpunkte:  
Ortsentwicklung  
und Mobilität



**Christel Benzinger 73 J.**  
Grund- und Haupt-  
schullehrerin i.R.

3 Kinder, 5 Enkel  
Seit 40 Jahren  
in Eichenau

Ehrenamtlich tätig bei  
der Bürgerstiftung für  
den Landkreis FFB  
Projekte, Vorlesen,  
Seniorenkonzerte

Schwerpunkte:  
Umweltschutz  
Nachhaltigkeit  
Bildungsgerechtigkeit  
Kulturelle Teilhabe



**Thomas Schulze 63 J.**  
Biotechnologe

Geschäftsführer  
und Aufsichtsrat  
in Deutschland und  
Taiwan

Schwerpunkte:  
Soziales Miteinander  
Erhalt der lebenswerten  
Natur  
Zukunftsfähigkeit  
der Wirtschaft



**Eva Maria Kränzlein 77 J.**  
Freischaffende  
Künstlerin und  
Kunsterzieherin

Schwerpunkte:  
Naturschutz  
Kultur.



## Für Eichenau in den Gemeinderat



**Moritz Zeiler** 37 J.  
Vorstand Katholisches  
Jugend-Sozialwerk  
München e. V.

Verheiratet, 2 Kinder

Seit 2020 in Eichenau

Mitglied im Musikverein  
Eichenau

Schwerpunkte:  
Kinder-, Familien- und  
Sozialpolitik,  
Wirtschaftsförderung



**Katharina Eckhardt** 44 J.  
Realschullehrerin

Verheiratet, 2 Kinder

Seit 2014 in Eichenau  
Seit 2015 im Asylhelfer-  
kreis  
Seit 2021 im Kultur-  
verein

Schwerpunkte:  
Familien und Soziales



**Michael Tonke** 57 J.  
Leiter Maschinen-  
technik Bauindustrie

Verheiratet, 2 Kinder

Seit 2004 in Eichenau  
Seit 2019 in der SPD

Schwerpunkte:  
Infrastruktur,  
Bauen und Wohnen,  
Soziales



**Dr. Marcus Lenk**, 50 J.  
Facharzt für Anästhesie

Seit 48 Jahren  
Eichenauer

Seit 34 Jahren  
Parteimitglied

Schwerpunkte:  
Gesundheits-  
und Sozialpolitik

# Ausgangslage

Eichenau ist eine lebenswerte Gemeinde mit etwas mehr als 12.000 Einwohnern.

Wie viele andere Gemeinden im Landkreis und in Bayern ist Eichenau eine finanzschwache Kommune mit wenig Spielraum für größere Investitionen.

Große Projektideen wie der Abriss der Friesenhalle und stattdessen ein Neubau an der Schulstraße zusammen mit einer bewirtschafteten Zwei- oder Dreifach-Turnhalle für etwa 30 Mio. € sind illusionär und werden in den nächsten Jahrzehnten nicht umsetzbar sein. Deshalb plädieren wir für den Erhalt der Friesenhalle sowie einer zukunftsfähigen Josef-Dering-Schulturnhalle, sei es durch Sanierung oder Neubau.

Die Bevölkerungsentwicklung in Eichenau verläuft aufgrund von mangelndem Wohnungsbau und geringeren Geburtenzahlen leicht negativ.

Bis vor einem Jahr gab es noch Planungen für ein neues Kinderhaus.

Aufgrund der geringeren Zahl der Geburten wird sich aber die Betreuungssituation voraussichtlich entspannen.





Für die Kinderbetreuung gibt die Gemeinde aktuell jährlich einen höheren einstelligen Millionenbetrag aus, wobei die Gemeinde nur etwa die Hälfte refinanzieren kann.

Viele Kinderbetreuungseinrichtungen in Eichenau sind defizitär. Aufgrund von Unzulänglichkeiten im Kinderbetreuungsgesetz des Landes Bayern ist die Gemeinde gezwungen, Defizite auch nicht gemeindlicher Einrichtungen zu übernehmen.



Eine von uns und vielen Kommunen erhoffte positive Reform des Bayerischen Kinderbetreuungsgesetzes (BayKiBiG) wurde im September nicht umgesetzt. Nun kam die Kehrtwende der Staatsregierung zu Lasten der Eltern: Das Familien- bzw. Startergeld wurde kurzfristig und ersatzlos gestrichen, die Gelder sollen nun in die Betriebsstättenförderung fließen. Wir sind gespannt, ob dies wirklich erfolgen wird.



Ein weiterer großer Posten im Verwaltungshaushalt sind die Personalkosten: Das sind ca. 30 % des Haushalts. Trotz zusätzlicher Stellen in den vergangenen Jahren können aufgrund von u.a. rechtlichen Anforderungen nicht alle Projekte gestemmt werden.

Wir brauchen dringend eine Entbürokratisierung, um das Personal entsprechend entlasten zu können.

# Die letzten sechs Jahre SPD im Gemeinderat Eichenau – Was wir bewegt haben –

## Wohnungsbau: Bezahlbarer Wohnraum für alle

Unser zentrales Anliegen:  
Mehr bezahlbare Wohnungen  
in Eichenau.  
Dazu haben wir innovative  
Lösungen vorangetrieben, etwa  
den Stelzenbau auf den Bahn-  
hofsparkplätzen.  
Die Deutsche Bahn signalisierte  
Interesse, doch die Umsetzung  
stockt – die Zusammenarbeit  
gestaltet sich leider zäh und  
bürokratisch.

Wir bleiben dran, damit aus  
guten Ideen endlich Realität  
wird.

## Verkehr: Mobilität für die Zukunft

Mit unserer Unterstützung gibt  
es heute mehrere Fahrrad-  
straßen in Eichenau – ein Erfolg  
für alle, die mit dem Fahrrad  
in Eichenau unterwegs sind.

Auch das ausgebaute Bus-  
system mit drei Linien und  
barrierefreien Haltestellen ist  
ein Gewinn für die Menschen.

Künftig setzen wir uns weiter  
ein für den viergleisigen Ausbau  
der S4 und zuverlässigere  
S-Bahn-Verbindungen.

## Gerechte Gebühren und Steuern

Die **SPD** steht für soziale  
Verantwortung:  
Bei Gebühren und Steuern  
muss die Leistungsfähigkeit  
der Bürgerinnen und Bürger im  
Mittelpunkt stehen. Leider setzte  
die konservative Mehrheit auf  
einseitige Erhöhungen – etwa  
bei Kinderbetreuung, Friedhofs-  
gebühren und Grundsteuer.

Wir werden weiterhin für faire  
Lösungen kämpfen.





### Digitalisierung und Service: Bürokratie abbauen

Wir haben für Anträge von Veranstaltungen und Plakatierungen eine Vereinfachung beantragt, um Prozesse zu beschleunigen.

Noch fehlen Ergebnisse, doch wir bleiben am Ball. Parallel forderten wir arbeitnehmerfreundliche Öffnungszeiten des Rathauses und eine ganztägig besetzte Infostelle.



### Umwelt und Bauen: Klimaschutz konkret

Die **SPD** treibt praktische Lösungen voran:

- Eine etwas höhere Bauweise wegen der Hochwasserproblematik (leider bisher abgelehnt, wir kämpfen weiter).
- Mehr Grün: Unser Antrag zu Spenden für Geburts- und Hochzeitsbäume hat die Baumpflanzungen im Gemeindegebiet deutlich erhöht. Mittlerweile können Bäume ohne besonderen Anlass gespendet werden – ein Erfolg für das Ortsklima!



Klima-Resilienz: Wir setzen uns ein für Entsiegelung, Versickerungsflächen und Wasserspeicher bei öffentlichen Bauvorhaben.

- Energieautarkie: Die Prüfung von PV-Freiflächen haben wir angestoßen.
- Hier braucht es endlich Tempo!

### Unser Fazit

Die letzten sechs Jahre **SPD** im Gemeinderat stehen für pragmatische Lösungen, soziale Gerechtigkeit und nachhaltige Ideen. Nicht alles gelingt sofort

- aber wir geben nicht auf.

Denn Eichenau soll lebenswert bleiben – für alle.

# Unsere Ziele: Zusammenleben in Eichenau

## Service-Stelle für Bürger- innen und Bürger

Die **SPD** Eichenau möchte eine zentrale Service-Stelle einrichten, die allen Menschen in der Gemeinde offensteht. Sie soll Beratung und Unterstützung bieten – in schwierigen Lebenssituationen, bei sozialen Fragen oder Behördenangelegenheiten.

Auch neu Zugezogene würden hier unkompliziert Orientierung und Hilfe finden.

Ziel ist ein verlässliches Angebot, das schnell erreichbar ist und allen den Zugang zur Unterstützung erleichtert.

## Offen, Herzlich, Miteinander

Alle in Eichenau, egal ob schon lange im Ort oder neu zugezogen, sollen sich willkommen und wohl fühlen.

Wichtig sind Orte für Begegnung, Austausch und Teilhabe. Generationenübergreifende und interkulturelle Veranstaltungen, offene Vereine und gelebte Nachbarschaft sind uns wichtig. Einsamkeit gibt es auch bei uns, manchmal unbemerkt und oft übersehen.



Es soll mehr Orte geben, an denen man leicht ins Gespräch kommt:

Beim Spaziergang auf einer Bank, in einem Café in der Ortsmitte, oder auch in einem Café am Friedhof.



### Familienfreundliche Kinderbetreuung

Ob Krippe, Kindergarten, Hort oder Mittagsbetreuung, jedes Kind in Eichenau soll einen passenden Betreuungsplatz bekommen. Dies erreichen wir durch ausreichende Kapazitäten und eine verlässliche Planung. Kita-Gebühren sollen sozial gestaffelt und familiengerecht festgelegt werden, sodass sie niemanden überfordern.



### Jugend braucht Raum und Stimme

Unsere Gemeinde braucht mehr Orte für junge Menschen.

Wir setzen uns daher für offene, flexibel nutzbare Räume ein, die auch für ältere Jugendliche und junge Erwachsene attraktiv sind. Diese sollen selbst gestaltet und vielfältig genutzt werden können, auch ohne Konsumzwang.



Dazu wollen wir die Expertise des Jugendbeirats und anderer Jugendvertretungen einholen.

# Unsere Ziele: Ortsentwicklung

## Neubau und Nachverdichtung

Eichenau hat nur sehr wenige unbebaute Flächen.

Ausweisung von neuem Bauland ist nur im Süden in Richtung B2 möglich. Sollte dort ein kleines neues Bau-gebiet entstehen, wollen wir bezahlbare Wohnungen für Familien und Senioren realisieren.

Wir wollen in Eichenau auch maßvollen Geschoss-wohnungsbau verwirklichen, wobei wir kommunale oder genossenschaftliche Modelle bevorzugen.

Daher stehen wir weiterhin zu unserem Vorschlag, teilweise Parkplätze mit Stelzenbauweise zu überbauen.

Innerhalb der vorhandenen Bebauung unterstützen wir eine moderate Nachverdichtung.

Die Bebauungspläne sollten beispielsweise den Ausbau von Dachgeschossen erlauben, um zusätzliche Wohneinheiten zu schaffen.

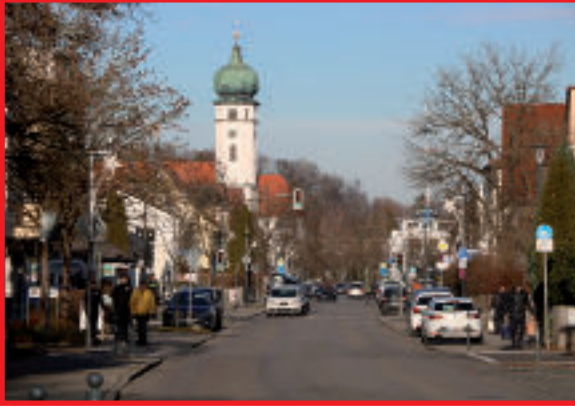
Allgemein wollen wir für Häuser und Gärten größere Gestaltungsfreiheit. Der gewachsene Charakter des Ortes, oft unter dem Stichwort »Gartenstadt« diskutiert, muss dabei erhalten bleiben.



## Ortsmitte und Öffentlicher Raum

Das Ortszentrum soll grüner und einladender werden. Sitzgruppen, etwa um Bäume, schaffen Ruhezonen und Begegnungsmöglichkeiten. Der seit Jahren nicht umgesetzte Beschluss über eine frei zugängliche und barrierefreie Toilette im Ortszentrum muss endlich realisiert werden.





An der Hauptstraße wäre viel Platz für hochwertige Gebäude, für Geschäfte, Gastronomie, Arztpraxen und Wohnungen.

Die vielen einstöckigen Bauten sind in die Jahre gekommen.

Geschäftshäuser könnten durch mehrstöckige Gebäude ersetzt werden.



Selbstverständlich dürfen Neubauten nicht zu hoch werden.

Wir wollen die Ortsmitte attraktiver gestalten und aufwerten.



## Öffentlicher Nahverkehr

Viele Eichenauer sind auf den öffentlichen Nahverkehr angewiesen.

Die Gemeinde muss auf den überfälligen viergleisigen Ausbau der S-Bahn drängen. Die Buslinien müssen werktags bis Mitternacht und auch an Sonntagen fahren.

# Unsere Ziele: Klima, Nachhaltigkeit, Umwelt

»Leute, lasst das Plastik sein, kauft mit dieser Tasche ein!« lautete Ende der Achtziger der Spruch der ersten Eichenauer Umwelt-Initiative zur nachhaltigen Verwendung von Stofftaschen.

Mehr als drei Jahrzehnte später ist klar: Persönliches Engagement bleibt wichtig, doch es braucht entschlossene politische Maßnahmen für echten Fortschritt. Die **SPD** Eichenau stellt sich dieser Verantwortung und arbeitet an einer Politik, die Klima, Natur und Menschen gleichermaßen schützt.

## Hochwasser

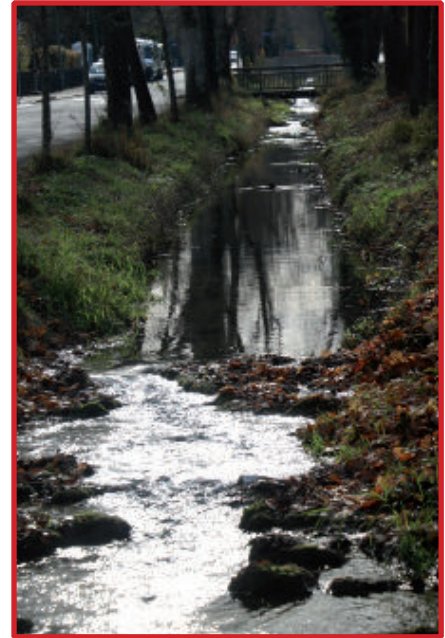
Hochwasserschutz erhält oft nur unzureichende und wellenartige politische Aufmerksamkeit.

Für die Eichenauerinnen und Eichenauer sind, je nach Wohnlage, zwei Faktoren entscheidend: der Starzelbach und das Grundwasser.

Gemeinsam mit Alling und Olching wollen wir am Starzelbach zusätzliche Retentionsflächen schaffen, um Überschwemmungen wirksam vorzubeugen.

Zugleich passen wir die Bebauungspläne an, damit Neubauten ein Hochparterre erhalten können, ohne dass Wohnraum verloren geht. So schützen wir Keller und Wohnräume bei Starkregen.

Darüber hinaus müssen Anlieger bei Fragen der Sanierung maroder Kanalanlagen unterstützt werden.



## Klimawandelanpassung

Vorausschauende Politik verlangt schon jetzt, dass Wasserspeicherung, Hitzeschutz und Hitze-Management in allen relevanten Bereichen mitgeplant und verwirklicht werden. Wir setzen dabei auf Entsiegelung und gezielte Begrünung des öffentlichen Raumes, auf öffentliche Wasserspender sowie die Öffnung kühler öffentlicher Räume als Rückzugsorte bei Hitzewellen.

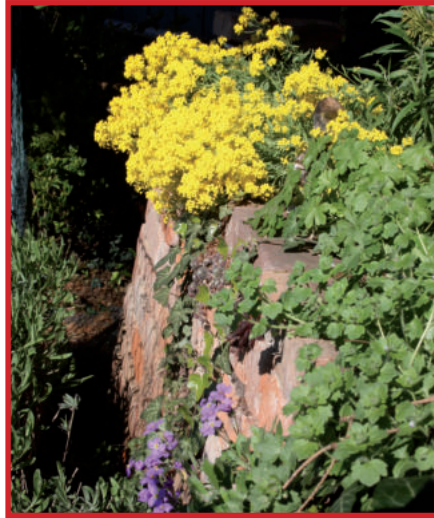


## Biodiversität

Die Blühwiesenstrategie der Kommune wird fortgeführt und an geeigneten Stellen durch Feldhecken ergänzt.

Zugleich tragen die Eichenauer Bürgerinnen und Bürger Verantwortung, ihre Grünflächen nicht in Monokulturen oder Steinwüsten zu verwandeln.

Orientierung bietet die Broschüre der Gemeinde  
»Bunte Gärten, lebendiger Ort«.



## Wärme und Energie

Langfristig streben wir eine Anbindung großer Wohnanlagen und Liegenschaften an das Puchheimer und Münchner Fernwärmenetz an.

Solange dieser Schritt noch Zukunftsmusik bleibt, setzen wir in kommunalen Gebäuden auf Wärmepumpen in Kombination mit Photovoltaikanlagen auf allen geeigneten Dachflächen sowie auf Energiespeicher. In Ergänzung sind Nahwärmenetze mit Wärmepumpen ein realistischer Weg, Teile der Gemeinde mit Wärme zu versorgen.



Mangelnde Netzkapazitäten verhindern derzeit das Vorschreiten der Energiewende in Eichenau und im Landkreis.

Diese Kapazitäten müssen erweitert werden, damit Projekte der Bürgerinnen und Bürger wie Agri-PV an der B2 sowie Vorhaben wie ein Großbatteriespeicher im Gewerbegebiet Nord oder ein kommunaler Wärmespeicher Wirklichkeit werden können.



# Unsere Ziele: Freizeit, Kultur und Sport

## Kultur und Miteinander vor Ort

Eichenau lebt von seinen Festen und Veranstaltungen, vom Maifest über Sound-in-Eichenau bis hin zu den Angeboten unserer Vereine, Initiativen und der Kirchen.

Dieses wertvolle Miteinander muss von der Gemeinde weiterhin gefördert, unterstützt und entwickelt werden.

Mit Kunstausstellungen und offenen Veranstaltungen entstehen neue Treffpunkte für alle Generationen.

Die Friesenhalle,  
das Herz vieler Veranstaltungen,  
soll umfassend saniert und mit  
moderner Technik für

Konzerte  
Theater  
Vereinsleben

und mehr ausgestattet  
werden.







### Freizeit, Spiel und Sport

Wir wollen unsere Spiel- und Bolzplätze gepflegt und attraktiv halten. Spielplätze sollen mit neuen Sitzgelegenheiten und großflächiger Beschattung aufgewertet werden.

Für Jugendliche und Erwachsene erweitern wir attraktive Angebote wie Tischtennis- und Basketballplätze und öffnen den Schulsportplatz an der Friesenstraße für alle.



Mehr Freizeitqualität am Wasser für alle Generationen erreichen wir mit einem verbessertem Strandbereich,



einer erweiterten Gastronomie, einem Wasserspielplatz für Kinder und der Erhaltung von Steg und Schwimminsel.

### Ein langgehegter Wunsch

Gut Roggenstein für alle nutzbar zu machen (z.B. mit Wohnungen, Räumen für Kultur, sowie einem Biergarten), bleibt eine Vision. Jegliche Weiterentwicklung ist nur mit der Gemeinde Emmering und dem Freistaat möglich.



# Unsere Ziele: Eichenau in der Zukunft

## Bürokratie und Rathaus

Das digitale Angebot der Gemeinde muss konsequent weiterentwickelt werden, um hier endlich ein vollumfängliches Angebot zu realisieren.

Auch nach dessen Realisierung müssen persönliche Ansprechpartner zu bürgerfreundlichen Zeiten im Rathaus verfügbar sein. Weiterhin relevant bleibt das Ziel eines »bürgerfreundlichen Rathauses«, mit echtem Servicecharakter und bürger-nahen Lösungen.

Gemeindliche Satzungen und Vorschriften müssen von Überflüssigem befreit und auf das Wesentliche beschränkt werden.

## Entwicklungen im Landkreis

Eichenau lebt in enger Nachbarschaft zu umliegenden Orten.

Daher muss nicht jede Gemeinde alles selbst vorhalten und lösen. In vielen Bereichen, von Bauhof- bis IT-Leistungen oder beim Hochwasserschutz könnte man Synergien nutzen und gemeinsam effektiver und günstiger handeln.

## Verkehr

Mobilität in Eichenau soll für alle gleichermaßen sicher, klimafreundlich und alltagstauglich sein.



Dafür braucht es ein rücksichtsvolles Miteinander aller Verkehrsteilnehmer insbesondere zum Schutz unserer Kinder.

Wir unterstützen den Ausbau öffentlicher Ladepunkte und Modelle zum Car- und Lastenrad-Sharing.



## Unser Landratskandidat

**SPD** Soziale  
Politik für  
Dich.

Andreas Magg | Landrat 2026

# Aktiv gestalten statt verwalten!

Mit viel Tatkraft, Erfahrung und  
frischem Wind für unsere Heimat.



Für unseren Landkreis.  
Für Dich.

[www.mein-landrat-magg.de](http://www.mein-landrat-magg.de)





## Für Eichenau in den Kreistag



**Martin Eberl**  
52 Jahre  
Platz 5



**Annegret Schefold**  
51 Jahre  
Platz 15



**Julian Schell**  
19 Jahre  
Platz 27



**Anita Hertel**  
70 Jahre  
Platz 42



**Andreas Knipping**  
74 Jahre  
Platz 51



**Gertrud Merkert**  
72 Jahre  
Platz 54